



L. Tödter

Ehrenamtliche Erfassung des Springfroschs (*Rana dalmatina*) in Niedersachsen 2025

Lennart Tödter | LFA-Treffen | 26. April 2025

veränderte Version

Inhalt

- Anlass und Organisation
- Verbreitung in Niedersachsen
- Untersuchungsgebiet und Erfassung
- Besonderheiten der Erfassung 2025
- Vorläufige Ergebnisse
- Dank
- Literatur und Abbildungen



S. Krüger

Anlass/Organisation

- Vortrag von Tobias Wagner und Andreas Jacob 2024
 - Idee einer koordinierten Springfroscherfassung
- Vorplanung mit Tobias Wagner ab Mitte Dezember 2024
- Organisation einer „AG Springfrosch“ und Absprache mit dem NLWKN ab Anfang Januar 2025
 - Erstattung der Fahrtkosten durch NLWKN
- parallel Erfassungsaktion von NABU|naturgucker in DE

Abb. 1: Auszug Vortrag „FFH-Bewertung und Bestandssituation des Springfroschs in Niedersachsen“

The slide features a photograph of a herd of brown cows standing in a muddy field. The text on the slide is as follows:

FFH-Bewertung und Bestandssituation des Springfroschs in Niedersachsen

Dr. Andreas Jacob & Tobias Wagner/ Dirk Herrmann
Landesweiter Naturschutz, Artenschutz
Abia – Arbeitsgemeinschaft Biotop- und Artenschutz GbR

“16. Jahrestreffen des NABU LFA Feldherpetologie und Ichthyofaunistik Niedersachsen”
09.03.2024, Buchholz/ Nordheide

Foto: Abia GbR

Fazit

- 1.) Das Potential für weitere Nachweise ist in Niedersachsen noch nicht erschöpft!
- 2.) Im Rahmen des FFH-Monitorings ist dieses Potential nicht „zu heben“.
- 3.) Sind koordinierte, großräumigere Kartierarbeiten mehrerer Interessierter möglich?
- 4.) Wären diese methodisch (zeitlich) an die FFH-Stichprobenkartierung an zu passen?
- 5.) Welches wäre dafür die effektivste Organisationsform?

Verbreitung in Niedersachsen

- zwei Verbreitungsinselformen in NI
 - Lüneburger Heide
 - Braunschweiger Börde

- seit 1980 Erfassung durch TAEP
 - vorher wenig bekannt

- 1994-2009: 41 MTBQs

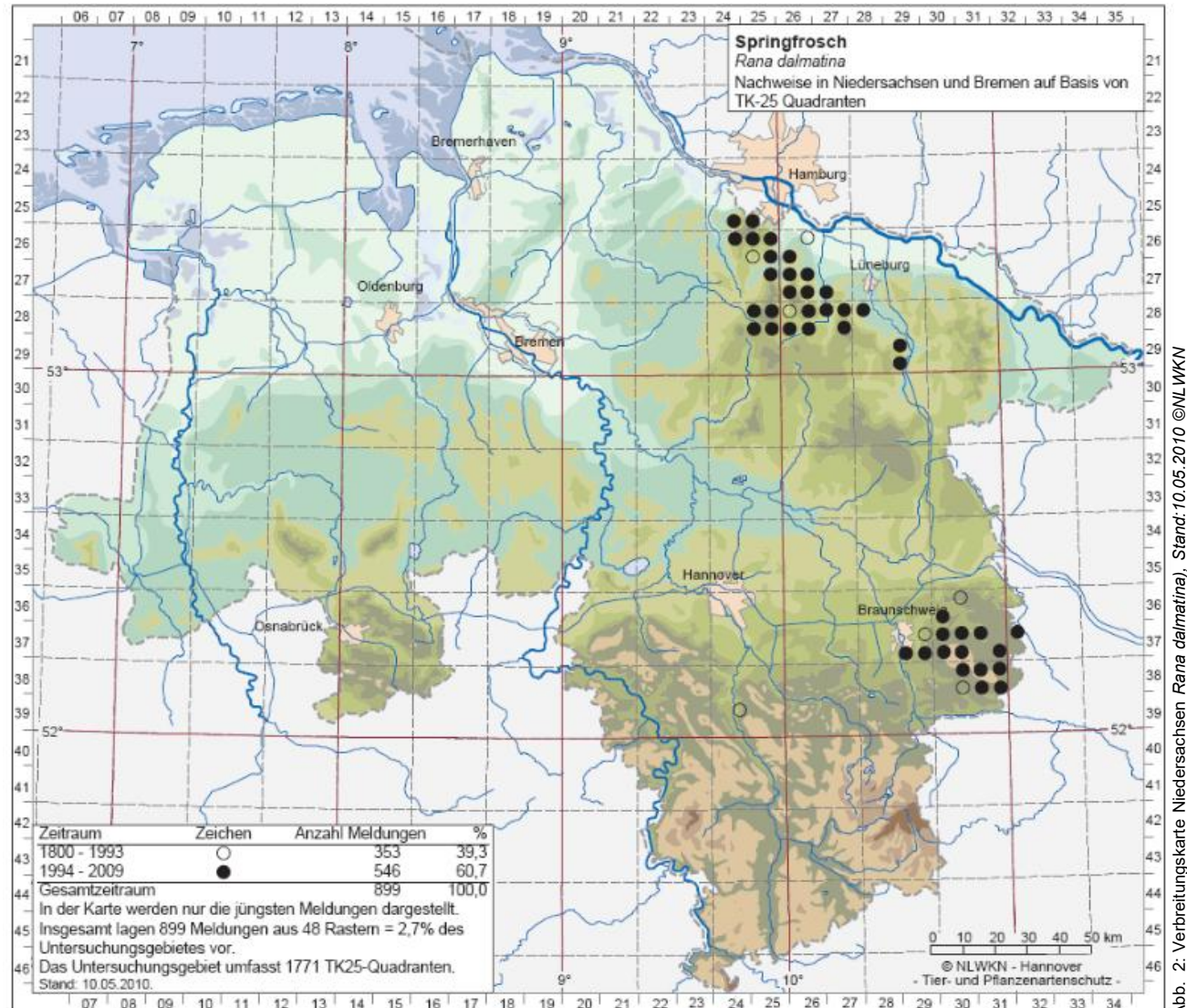


Abb. 2: Verbreitungskarte Niedersachsen *Rana dalmatina*, Stand: 10.05.2010 ©NLWKN

Untersuchungsgebiet Süd

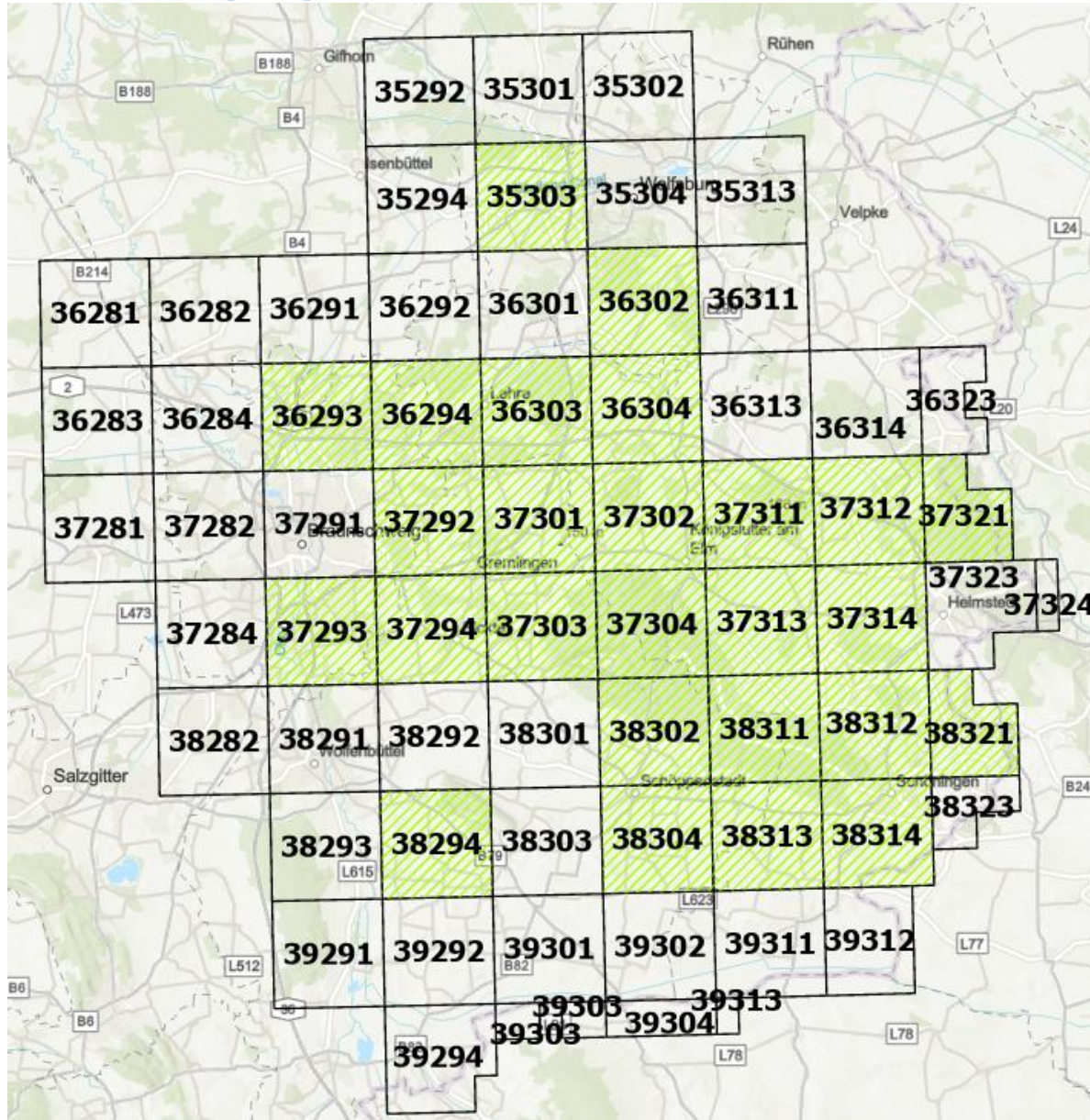


Abb. 5: Untersuchungsgebiet Süd; grün = bekannte MTBQs nach NLWKN

Erfassung und Erfassungszeitraum

➤ Merkmale der Art

- Trommelfell:Auge \approx 1:1
- Beinlänge
- spitze Schnauze
- Paarungsruf
- aufgespießte Laichballen

➤ Erfassung am Laichgewässer

- Sichtbeobachtung von Adulti und Laich
- Verhör, ggf. mit Hydrophon

➤ Genehmigungen durch NLWKN bzw. UNBs

➤ Zeitrahmen

- Anwanderung ab Ende Januar/ Anfang Februar
- Abwanderung Ende März bis Ende Mai
- Weibchen oft nur ein bis zwei Nächte im Laichgewässer



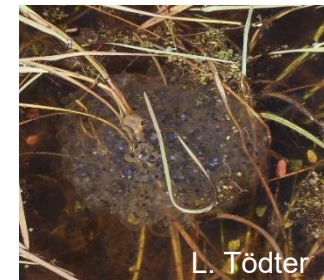
D. Mertens

Abb. 6: Rana dalmatina; Profil



L. Tödter

Abb. 7: Rana dalmatina; Fersenprobe



L. Tödter

Abb. 8: Rana dalmatina; Laich

Besonderheiten der Erfassung 2025

Phänologische Verschiebung

- Trockenheit und nächtliche Kälte
 - tagsüber rufende Männchen
- längere Saison
 - frische Laichballen noch Anfang April
 - Überschneidung von Springfröschen mit anderen Braunfröschen und sogar Kreuzkröten in den Laichgewässern
 - Verhör erschwert

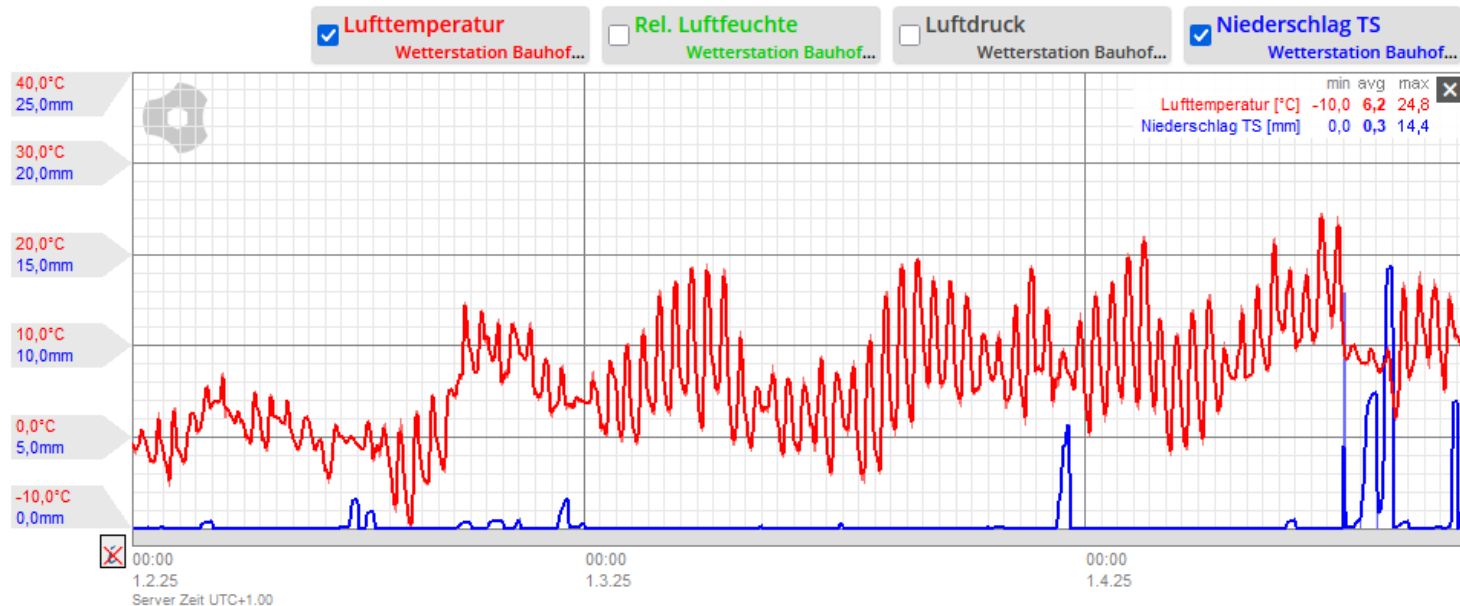


Abb. 9: Wetterstation Bauhof Tostedt; 01.02.2025 - 24.04.2025

Besonderheiten der Erfassung 2025 II

- Schwund von Laichgewässern
 - v.a. Trockenheit
 - aber auch Verlandung, Bebauung, Umnutzung,...
- unerwartete Laichgewässer wie:
 - Regenrückhaltebecken
 - stark beschattete Teiche
 - modrige oder morastige Tümpel
 - Gewässer, die zeitweise als Wildsuhlen genutzt werden



Abb. 12: Springfrosch-Laichballen in RBB Tostedt

M. Jürgens

Abb. 10: Tümpel bei Langenrehm [28.03.2025]



M. Jürgens

Abb. 11: Tümpel bei Langenrehm [15.04.2025]



M. Jürgens

vorl. Ergebnisse I – Diepholz(/Oldenburg)

- MTBQ 3117.2, nahe Bassum (LK DH)
 - Hinweise im Zeitraum von 2014-2024
 - ca. 75km vom bekannten Areal
- Erfassung durch Ludger Frye
 - Begehung von 4 Gewässern am 23.03.2025;
13:30 – 21:00 Uhr
 - Klangattrappen, Gewässerbleuchten, Verhör
- Antreffen der Grundbesitzerin und Melderin
 - keine Belegfotos o.ä. vorhanden
- Ergebnis
 - 1 möglicher Springfroschballen
 - vermutlich aber Grasfrosch, auch wenn etwas abgelegt



Abb. 13: : Meldungen und Hinweise von *Rana dalmatina* in Niedersachsen, Stand:01/2025 ©NLWKN

Abb. 14: Springfrosch-Laichballen [23.03.2025; Bassum]

vorl. Ergebnisse II - Hildesheim

- MTBQ 3824.4, nahe Betheln
 - nahegelegene Hinweise in den MTBQs 3924.2 (vor 1993) und 3825.2 (2014-2024)
- Erfassung durch Daniel Hochgürtel
 - Begehung von 7 Gewässern am 06.04.2025
- Ergebnis
 - kein Fund oder Verdacht

vorl. Ergebnisse III – Braunschweiger Okerawe

- bekannter MTBQ 3629.3 angrenzend
 - (2014-2024)
- Erfassung durch Marieke Neßmann und Team (ÖNSA)
 - NSG „Braunschweiger Okerawe“
 - 4 MTBQs
 - Verhör und Sichtbeobachtung
- Ergebnis
 - nur Grasfrösche
 - kein Fund von/oder Verdacht auf Springfrosch

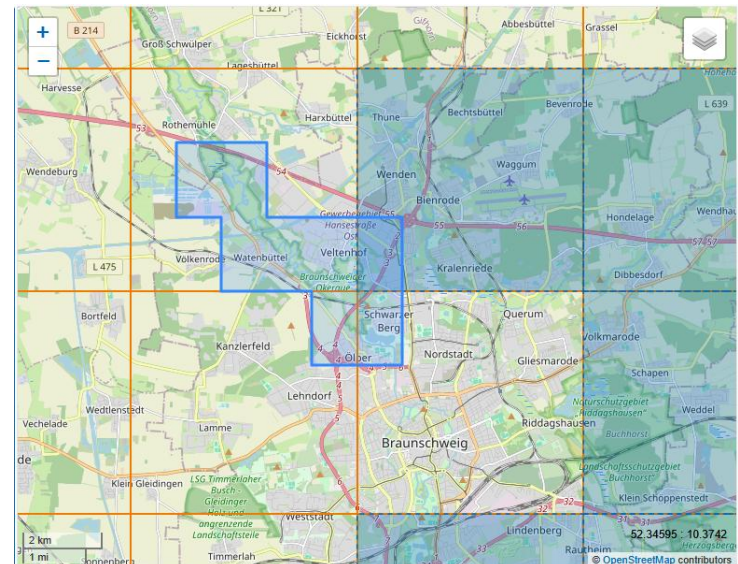


Abb. 16: Meldungen und Hinweise von *Rana dalmatina* in Niedersachsen, Stand:01/2025 ©NLWK

Abb. 17: Screenshot HerpetoMap #11238 [24.04.2025]

vorl. Ergebnisse IV – Lüneburger Heide Nord

- bekannte MTBQs
 - überwiegend aktuelle Meldungen (2014-2024)
- Buchholz/Hamburg: Erfassung durch Konstantin Iljuschin und Michael Jürgens
 - 13 Gewässer
 - davon 12 mit Springfroschnachweis
 - Maximum >62 Adulte
 - Erstnachweis für MTBQ 2524.2
- Stelle/Winsen: Erfassung durch Dietrich Westphal
 - 57 Begehungen von 40 Gewässer davon 14 mit Springfroschnachweis
 - insgesamt 115 Laichballen
 - Erstnachweise für MTBQ 2626.1 und 2627.3



Abb. 18: Meldungen und Hinweise von *Rana dalmatina* in Niedersachsen, Stand:01/2025 ©NLWKN

Abb. 19: Screenshots: Springfroschmeldungen von Dietrich Westphal

vorl. Ergebnisse V – Lüneburger Heide Ost

- bekannte MTBQs
 - überwiegend aktuelle Meldungen (2014-2024)
 - Bad Bevensen/Uelzen
 - 2929.1, 2929.3, 2929.4
 - Bleckede/Dahlenburg
 - 2729.4, 2730.3, 2730.4
- Erfassung durch Thilo Christophersen und Hannes Lecht
 - 52 Gewässer in 11 MTBQs

Abb. 20: Meldungen und Hinweise von *Rana dalmatina* in Niedersachsen, Stand:01/2025 ©NLWKN

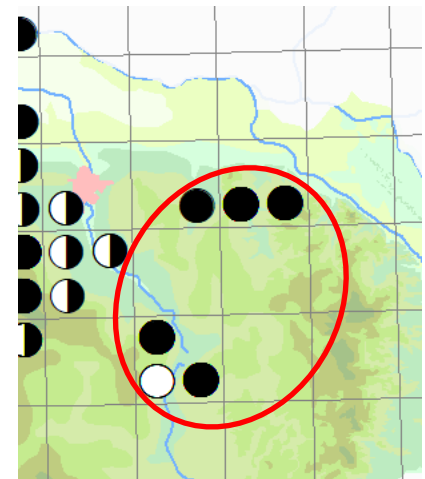
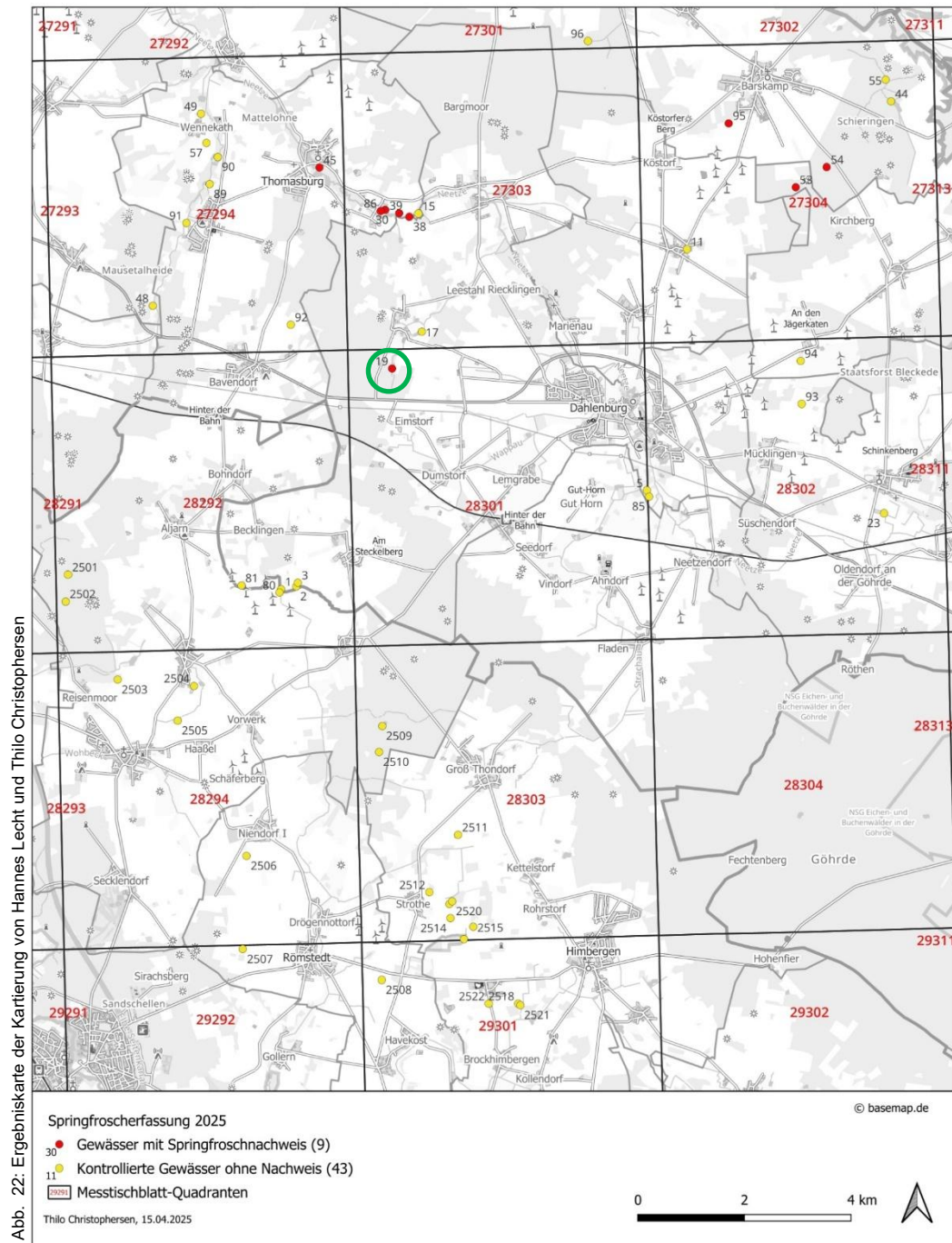


Abb. 21: Verbreitungskarte Niedersachsen *Rana dalmatina*, Stand:01/2025 ©NLWKN

vorl. Ergebnisse VI – Lüneburger Heide Ost II

- 9 Gewässer mit Springfroschnachweis im Raum Dahlenburg/Bleckede
- 3 davon mit Erstnachweis
- Erstnachweis für MTBQ 2830.1
- Zählergebnisse im Schnitt unter denen der Vorjahre
- Maximum: 31 LB, 50 Ad
- stabile Population mit leichter Ausdehnungstendenz
- scheinbar kein Populationsaustausch zur Uelzener/Bad Bevensener Population



vorl. Ergebnisse VII – Lüneburger Heide Süd

- bekannte MTBQs
 - aktuelle und ältere Meldungen (2004-2024)
- Rehrhof: Erfassung durch Rüdiger Heins
 - 3 Gewässer in 2926.2
 - 1 Gewässer mit 8 LB
 - Wiederfund seit 2013
 - MTBQ größtenteils TrpÜpl
- Munster: Erfassung durch Daniel Hochgürtel
 - 11 Gewässer/-komplexe in 2926.3 und 2926.4
 - kein Fund
- Müden (Örtze): Erfassung durch Daniel Hochgürtel
 - 4 Gewässer/-komplexe in 3126.2
 - kein Fund
- Bispingen/Soltau: Erfassung durch Lennart Tödter
 - 29 Gewässer in 8 MTBQs
 - davon 7 mit Springfroschnachweis
 - Erstnachweise für MTBQ 2925.1 und 2925.2



L. Tödter

Abb. 23: Meldungen und Hinweise von *Rana dalmatina* in Niedersachsen, Stand: 01/2025 ©NLWK

Abb. 24: Springfroscherstfund in MTBQ 2925.2 [01.04.2025]

vorl. Ergebnisse VIII– Lüneburger Heide West

- bekannte MTBQs
 - überwiegend aktuelle Meldungen (2014-2024)
- Erfassung durch Michael Jürgens und Lennart Tödter
 - 20 Gewässer/-komplexe in 9 MTBQs
 - Maximum: 81 Laichballen
 - Erstnachweise für MTBQ 2724.1, 2724.2, 2725.3 und 2824.1

Abb. 25: Meldungen und Hinweise von *Rana dalmatina* in Niedersachsen, Stand: 01/2025 ©NLWKN



L. Tödter

Abb. 26: Springfroscherstfund in MTBQ 2724.2 Laichballen an *Carex paniculata* [07.04.2025]

vorl. Ergebnisse IX - Überblick

- **Erstfund 2025**
 - 24. Februar durch Lennart Tödter
- **Letztfunde 2025**
 - 15.04. durch Michael Jürgens und Rüdiger Heins
- **2025 insgesamt 230 Meldungen (HM; 24.04.2025)**
 - davon sind 140 Meldungen Nullfunde
 - 90 Nachweise
- **Erstnachweise für 10 MTBQs**

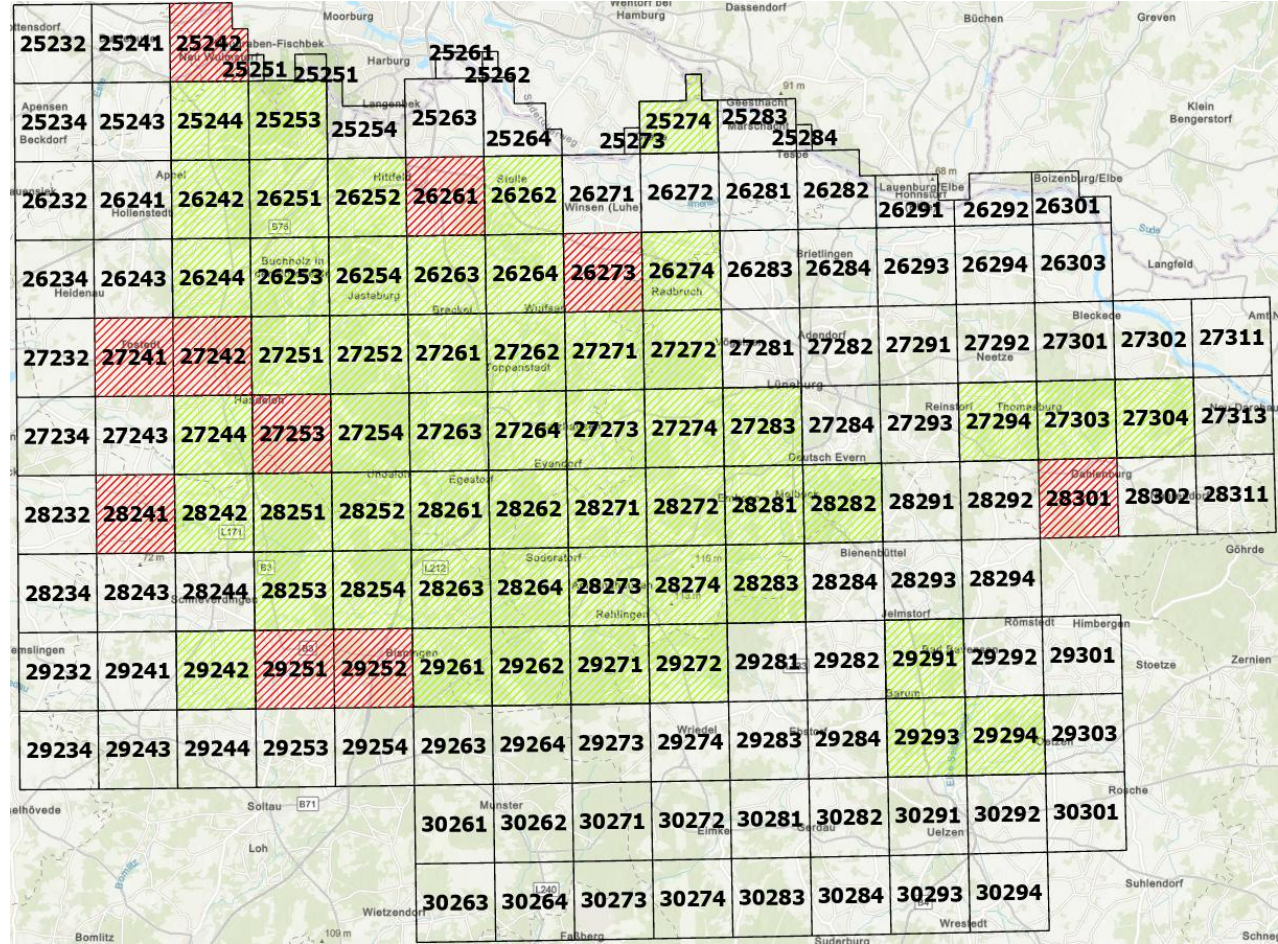


Abb. 27: Untersuchungsgebiet Nord; grün = bekannte MTBQs nach NLWK; rot = neue MTBQs in 2025

Vielen Dank an...

Daniel Hochgürtel,
Dietrich Westphal,
Dirk Mertens,
Hannes Lecht,
Jakob Fahr und Team (NLWKN),
Jana Jensen,
Josefine Stangenberg,
Kay Fuhrmann,
Klaus Großberger
Konstantin Iljuschin,
Ludger Frye,
Manfred Wenst,
Marieke Neßmann und Team (ÖNSA),
Marion Köhler,
Matthias Müller,
Michael Jürgens,

Olaf Anderßon und Team (ÖSIL),
Ommo Ommen,
Ortwin Harms,
Peter Loschke,
Ralf Berkhan,
Rüdiger Heins,
Sylvia Hepe,
Thilo Christophersen,
Tobias Wagner
und Vera Lohrmann!

Literatur und Abbildungen

- GÜNTHER, J. (2008): *Naturschutzgenetische Untersuchungen von Populationen des Springfrosches (Rana dalmatina) in Niedersachsen*. Hannover. Diplomarbeit.
- JACOB, A. & WAGNER, T. (2024): *FFH-Bewertung und Bestandssituation des Springfroschs in Niedersachsen*. Vortrag am 09.03.2024, Buchholz i.d. Nordheide.
- NLWKN (Hrsg., 2011): *Vollzugshinweise zum Schutz von Amphibien- und Reptilienarten in Niedersachsen. – Amphibienarten des Anhangs IV der FFH-Richtlinie mit Priorität für Erhaltungs- und Entwicklungsmaßnahmen – Springfrosch (Rana dalmatina)*. – Niedersächsische Strategie zum Arten- und Biotopschutz, Hannover, 12 S., unveröff.
- PODLOUCKY, R & FISCHER, C. (2013): *Rote Listen und Gesamtartenlisten der Amphibien und Reptilien in Niedersachsen und Bremen*. Hannover.

- Abb. 1:** Auszug Vortrag „FFH-Bewertung und Bestandssituation des Springfroschs in Niedersachsen“
- Abb. 2:** Verbreitungskarte Niedersachsen *Rana dalmatina*, Stand:10.05.2010 ©NLWKN
- Abb. 4:** Untersuchungsgebiet Nord; grün = bekannte MTBQs nach NLWKN
- Abb. 5:** Untersuchungsgebiet Süd; grün = bekannte MTBQs nach NLWKN
- Abb. 6:** *Rana dalmatina*; Profil
- Abb. 7:** *Rana dalmatina*; Fersenprobe
- Abb. 8:** *Rana dalmatina*; Laich
- Abb. 9:** Wetterstation Bauhof Tostedt; 01.02.2025 - 24.04.2025
- Abb. 10:** Tümpel bei Langenrehm [28.03.2025]
- Abb. 11:** Tümpel bei Langenrehm [15.04.2025]
- Abb. 12:** Springfrosch-Laichballen in RBB Tostedt
- Abb. 13,15,16,18,20,21,23&25:** Meldungen und Hinweise von *Rana dalmatina* in Niedersachs, Stand:01/2025 ©NLWKN
- Abb. 14:** Springfrosch-Laichballen [23.03.2025; Bassum]
- Abb. 17:** Screenshot HerpetoMap #11238 [24.04.2025]
- Abb. 19:** Screenshots: Springfroschmeldungen von Dietrich Westphal
- Abb. 22:** Ergebniskarte der Kartierung von Hannes Lecht und Thilo Christophersen
- Abb. 24:** Springfroscherstfund in MTBQ 2925.2 [01.04.2025]
- Abb. 26:** Springfroscherstfund in MTBQ 2724.2 Laichballen an *Carex paniculata* [07.04.2025]
- Abb. 27:** Untersuchungsgebiet Nord; grün = bekannte MTBQs nach NLWKN; rot = neue MTBQs in 2025

Vielen Dank!



R. Heins